

incco

Sega troncatrice

IT Sega troncatrice



BMS14002 UBMS14002 BMS14002-6
BMS14002S BMS14002-8



Istruzioni generali di sicurezza

Per utilizzare correttamente questo strumento, è necessario osservare le norme di sicurezza, le istruzioni di montaggio e le istruzioni operative che si trovano in questo manuale. Tutte le persone che utilizzano e riparano la macchina devono essere a conoscenza di questo manuale e devono essere informati sui potenziali pericoli. I bambini e le persone non abili all'uso non devono usare questo strumento. I bambini dovrebbero essere sorvegliati in ogni momento se si trovano nella zona in cui viene utilizzato lo strumento. È inoltre d'obbligo osservare le norme antinfortunistiche in vigore nella propria zona. Lo stesso vale per le regole generali di salute e sicurezza sul lavoro.

AVVERTENZA. Quando si utilizzano utensili elettrici, è necessario adottare sempre le precauzioni di sicurezza di base per ridurre il rischio di incendio, scosse elettriche e lesioni personali. Inoltre, si prega di leggere e prestare attenzione ai consigli forniti nelle ulteriori importanti istruzioni di sicurezza.

Anche quando lo strumento viene utilizzato come prescritto, non è possibile eliminare tutti i fattori di rischio residui. I seguenti rischi possono insorgere in relazione alla costruzione e al design dello strumento:

- Contatto con la lama.
- Contraccolpo del pezzo in lavorazione e parti del pezzo.
- Frattura della lama.
- Pezzi di lama scagliati via.
- Danni all'udito se non si indossano cuffie antirumore efficaci.
- Emissioni nocive di segatura quando la macchina viene utilizzata in ambienti chiusi. Utilizzare sempre l'aspirazione di polvere supplementare ove possibile.
- Non utilizzare lame deformate o incriniate.
- Rimuovere sempre la spina dalla presa di corrente prima di eseguire qualsiasi regolazione o manutenzione, inclusa la sostituzione della lama.

Per garantire un funzionamento sicuro della troncatrice, è necessario attenersi alle seguenti linee guida:

- Selezionare la lama corretta per il materiale da tagliare.
- Non utilizzare la sega per tagliare materiali diversi da quelli raccomandati dal produttore.
- La troncatrice può essere portata in sicurezza dalla maniglia principale, ma solo dopo essere stata scollegata dalla rete e bloccata nella posizione di blocco.
- Non utilizzare la sega senza le protezioni in posizione, in buone condizioni e mantenute correttamente.
- Assicurarci che il braccio sia adeguatamente sicuro durante la smussatura.
- Mantenere l'area del pavimento intorno al livello della macchina, ben pulita e priva di materiali liberi per evitare di scivolare durante l'uso della macchina.
- Utilizzare un'adeguata illuminazione.
- Assicurarci di essere addestrati all'uso, alla regolazione e al funzionamento della macchina.
- Utilizzare lame correttamente affilate e osservare la velocità massima indicata sulla lama.
- Non rimuovere alcun pezzo dall'area di taglio finché la protezione non è completamente bloccata e la lama si è fermata.
- Assicurarci che la troncatrice sia fissata su un banco, ove possibile.
- Quando si tagliano pezzi lunghi che si estendono ben oltre la larghezza del tavolo, assicurarsi che le estremità siano adeguatamente supportate alla stessa altezza del piano del tavolo della sega. I supporti devono essere posizionati in modo tale da garantire che il pezzo non cada a terra una volta eseguito il taglio. Se il pezzo è estremamente lungo, può essere necessario un numero di supporti a intervalli regolari.

AVVERTENZA. Quando si utilizzano utensili elettrici, è necessario adottare sempre le precauzioni di sicurezza di base per ridurre il rischio di incendio, scosse elettriche e lesioni personali. Inoltre, si prega di leggere e prestare attenzione ai consigli forniti nelle ulteriori importanti istruzioni di sicurezza.

1. Mantenere l'area di lavoro pulita e in ordine. Aree di lavoro disordinate e ingombre facilitano incidenti e lesioni.
2. Considerare l'ambiente in cui si lavora. Non utilizzare utensili elettrici in luoghi umidi o bagnati. Mantenere l'area di lavoro ben illuminata. Non esporre gli utensili elettrici alla pioggia. Non utilizzare utensili elettrici in presenza di liquidi o gas infiammabili.
3. Tenere le altre persone presenti al momento dell'utilizzo lontane dall'area di lavoro. Tutte le altre persone presenti, in particolare i bambini e le persone disabili, dovrebbero essere tenute lontane da dove si sta lavorando. Non lasciare che altri nelle vicinanze entrino in contatto con lo strumento o la prolunga.
4. Conservare gli strumenti in modo sicuro. Quando non sono in uso, gli strumenti devono essere bloccati fuori dalla portata di persone che non ne conoscano l'uso.
5. Non forzare lo strumento. Lo strumento svolgerà il lavoro in modo migliore e più sicuro alla velocità con cui è stato progettato.
6. Utilizzare lo strumento corretto per il lavoro. Non forzare piccoli utensili o accessori per eseguire il lavoro che può essere meglio gestito da uno strumento di lavoro più pesante. Non utilizzare mai uno strumento per uno scopo per il quale non era previsto.
7. Vestire in modo adeguato. Non indossare abiti larghi o gioielli. Possono essere catturati in parti mobili e impigliarsi. Si consigliano guanti di gomma e calzature antiscivolo quando si lavora all'aperto. Se si hanno i capelli lunghi, indossare una copertura protettiva per i capelli.

8. Utilizzare accessori di sicurezza. Indossare sempre occhiali di sicurezza e cuffie antirumore. È necessaria anche una maschera per il viso o la polvere se l'operazione di perforazione crea polvere.
9. Non tirare il cavo di alimentazione. Non tirare mai il cavo per scollegare lo strumento dal punto di alimentazione. Tenere il cavo lontano da fonti di calore, olio e spigoli vivi.
10. Fissare il pezzo. Utilizzare morsetti o una morsa per tenere il pezzo in lavorazione. È più sicuro dell'uso della mano e libera entrambe le mani per azionare lo strumento.
11. Non sbilanciarsi. Mantenere i piedi in modo stabile ed equilibrato in ogni momento.
12. Prendersi cura dei propri attrezzi. Mantenere gli strumenti in buono stato e puliti per prestazioni migliori e più sicure. Seguire le istruzioni per la lubrificazione e le modifiche accessorie. Ispezionare periodicamente i cavi degli strumenti e, se danneggiati, farli riparare da un centro di assistenza autorizzato. Ispezionare periodicamente le prolunghe e sostituirle se danneggiate. Tenere le impugnature dell'utensile asciutte, pulite e prive di olio e grasso.
13. Disconnettere gli strumenti inattivi. Spegnerne l'alimentazione e scollegare la spina dalla presa di corrente prima di eseguire la manutenzione, quando si cambiano gli accessori e quando l'attrezzo non è in uso.
14. Rimuovere le chiavi di regolazione e le chiavi inglesi. Controllare che i tasti e le chiavi di regolazione siano rimossi dallo strumento prima di accenderlo.
15. Evitare l'avvio non intenzionale. Controllare sempre che l'interruttore sia in posizione OFF prima di collegare lo strumento all'alimentazione. Non portare uno strumento collegato con il dito sull'interruttore.

16. Utilizzare prolunghe esterne nominali. Quando uno strumento viene utilizzato all'esterno, utilizzare solo prolunghe destinate all'uso esterno e così marcate.

17. Stare attenti. Guarda sempre cosa si sta facendo. Usare il buon senso. Non utilizzare un utensile elettrico quando si è stanchi.

18. Controllare le parti danneggiate. Prima di utilizzare uno strumento, verificare che non vi siano parti danneggiate. Se una parte è leggermente danneggiata, determinare attentamente se funzionerà correttamente ed eseguirà la funzione prevista. Controllare l'allineamento delle parti mobili, il blocco delle parti in movimento, la rottura delle parti, il corretto montaggio e qualsiasi altra condizione che possa influire sul funzionamento dello strumento. Una parte danneggiata deve essere adeguatamente riparata o sostituita da un centro di assistenza autorizzato, salvo diversa indicazione in questo Manuale di istruzioni. Gli interruttori difettosi devono essere sostituiti da un centro di assistenza autorizzato. Non utilizzare uno strumento se l'interruttore non accende e spegne lo strumento correttamente.

19. Protezione da scosse elettriche. Prevenire il contatto del corpo con oggetti messi a terra come tubi dell'acqua, radiatori, cucine e contenitori del frigorifero.

20. Utilizzare solo pezzi di ricambio approvati. Durante la manutenzione, utilizzare solo parti di ricambio identiche. Rivolgersi ad un centro di assistenza autorizzato per montare le parti di ricambio.

AVVERTENZA. L'uso di un accessorio modificato o di un accessorio diverso da quelli raccomandati nel presente Manuale di istruzioni può presentare un rischio di lesioni personali.

Regole di sicurezza aggiuntive per troncatrici

AVVERTENZA. Prima di collegare uno strumento a una fonte di alimentazione (presa per il punto di alimentazione dell'interruttore di rete, presa, ecc.), assicurarsi che l'alimentazione sia uguale a quella specificata sulla targhetta dello strumento. Una fonte di alimentazione

con una tensione superiore a quella specificata per l'utensile può provocare gravi lesioni all'utente e danni allo strumento. In caso di dubbio, non collegare lo strumento. L'uso di una fonte di alimentazione con una tensione inferiore a quella nominale è dannoso per il motore. Lo strumento è dotato di doppio isolamento per una protezione aggiuntiva contro un possibile guasto dell'isolamento elettrico all'interno dello strumento. Rimuovere sempre la spina dalla presa di corrente prima di effettuare qualsiasi regolazione o manutenzione, inclusa la sostituzione della lama.

- Durante il funzionamento della sega, utilizzare un equipaggiamento di sicurezza che includa occhiali di sicurezza o scudo, protezioni per le orecchie, maschera antipolvere e indumenti protettivi, compresi guanti protettivi.
- Assicurarsi che vi sia un'illuminazione generale o localizzata adeguata.
- Non usare la sega a meno che le protezioni non siano in posizione.
- Non usare la sega per tagliare metallo o muratura.
- Non permettere a nessuno sotto i 18 anni di utilizzare questa sega.
- Assicurarsi che l'operatore sia adeguatamente addestrato per l'uso, la regolazione e il funzionamento della macchina.
- Non usare questa sega per tagliare legna da ardere.
- Mantenere l'area priva di rischi di inciampo.
- Segnalare i guasti nella macchina, comprese le protezioni e le lame, non appena vengono scoperti.
- Assicurarsi che la macchina sia sempre fissata su un banco, quando possibile.
- Stare sempre da un lato quando si usa la sega.
- Non utilizzare mai una lama da taglio incrinata o distorta.
- Non usare mai le mani per rimuovere segatura, trucioli o residui vicino alla lama.

- Utilizzare solo lame come raccomandato dal produttore e conformi alla norma EN 847-1.
- Non utilizzare lame in acciaio ad alta velocità (lame HSS).
- Se l'inserito del piano è danneggiato o usurato, farlo sostituire da un centro di assistenza autorizzato.
- Stracci, vestiti, corde e simili non devono mai essere lasciati nell'area di lavoro.
- Evitare di tagliare chiodi. Ispezionare il pezzo e rimuovere tutti i chiodi e altri oggetti estranei prima di iniziare il taglio.
- Supportare il pezzo da lavorare correttamente.
- Evitare di rimuovere qualsiasi pezzo o parti del pezzo dall'area di taglio mentre la macchina è in funzione e la testa della sega non si trova nella posizione di riposo.
- Non tentare di liberare una lama inceppata prima di spegnere la macchina.
- Non rallentare o fermare una lama con un pezzo di legno. Lascia che la lama si fermi in modo naturale.
- In caso di interruzione durante l'utilizzo della sega, completare la procedura e spegnere prima di controllare la macchina.
- Controllare periodicamente che tutti i dadi, i bulloni e gli altri fissaggi siano correttamente serrati.
- Non conservare materiali o attrezzature sopra la macchina perché potrebbero cadervi dentro e restarvi incastrati.
- Tenere sempre la sega dalle parti isolate. Se accidentalmente si tagliano un cablaggio nascosto o il cavo della sega stessa, le parti metalliche della sega diventeranno "vive", cioè elettrificate. Spegnere l'alimentazione e rimuovere immediatamente la spina.
- Mai posizionare la macchina vicino a liquidi o gas combustibili.

- Osservare sempre il senso di rotazione del motore e della lama.
- Non bloccare la protezione mobile nella posizione aperta e assicurarsi sempre che funzioni correttamente, ruotando liberamente e ritornando per coprire completamente i denti della lama.
- Collegare la sega a un dispositivo di raccolta della polvere e assicurarsi che funzioni correttamente. L'operatore che utilizza la sega, deve assicurarsi di comprendere i fattori che influenzano l'esposizione alla polvere, incluso il tipo di materiale da lavorare, l'importanza dell'estrazione locale e la corretta regolazione dei cappucci del sistema di estrazione della polvere. Si consiglia di indossare sempre una maschera antipolvere quando si utilizza questa sega.
- Indossare guanti quando si maneggiano lame e materiali ruvidi. Le lame devono essere trasportate in un contenitore, ove possibile.
- Selezionare le lame della sega in relazione al materiale da tagliare. Utilizzare le lame della sega correttamente affilate e osservare la velocità massima indicata sulla lama.
- Prestare maggiore attenzione durante lo scavo (scanalatura).
- La troncatrice può essere portata in sicurezza dalla maniglia di trasporto, ma solo dopo essere stata scollegata dalla rete e bloccata in posizione di blocco.
- Assicurarsi che il braccio sia adeguatamente sicuro durante la smussatura. Mantenere l'area intorno al livello della macchina, illuminata, pulita e sgombra.
- Assicurarsi di essere addestrati all'uso, alla regolazione e al funzionamento della macchina.
- Non rimuovere alcun pezzo dall'area di taglio finché la protezione non è completamente bloccata e la lama si è fermata.
- Quando si tagliano pezzi lunghi che si estendono ben oltre la larghezza del tavolo, assicurarsi che le estremità siano adeguatamente supportate alla stessa altezza del piano del tavolo della sega. I supporti devono

essere posizionati in modo tale da garantire che il pezzo non cada a terra una volta eseguito il taglio. Se il pezzo è estremamente lungo, può essere necessario un numero di supporti a intervalli regolari.

- Indossare occhiali protettivi.
- Indossare protezioni acustiche.
- Indossare una maschera respiratoria.

Descrizione dei simboli

La targhetta sul tuo strumento può mostrare alcuni simboli. Questi rappresentano informazioni importanti sul prodotto o istruzioni sul suo utilizzo.



Indossare cuffie protettive.

Indossare occhiali protettivi.

Indossare una protezione respiratoria.



Doppio isolamento per protezione aggiuntiva.



N380 Conforme agli standard di sicurezza

Modello n. BMS14002, BMS14002-6, BMS14002-8,

BMS14002S (ISRAEL Plug) (BS Plug) (SAA Plug)

Potenza nominale assorbita: 1400W

Tensione nominale: 220-240V - 50/60Hz

Velocità a vuoto: 5000/min

Diametro lama: 210mm x 25,4 mm

Numero di denti: 24

Angoli di taglio: da 0° a 45° da sinistra e destra

Taglio smussato: da 0° a 45° verso sinistra

Taglio dritto a 0° x 0°: 120mm x 55mm

Taglio angolare a 45° x 0°: 83mm x 55mm

Taglio smussato a 0° x 45°: 120mm x 30mm

Taglio longitudinale composto a 45° x 45°: 83mm x 30mm

classe di isolamento: doppio isolamento

Modello n. UBMS14002

Potenza nominale assorbita: 1400W

Tensione nominale: 110-120V - 60Hz

Velocità a vuoto: 5000/min

Diametro lama: 8 - 1/4" x "1

Numero di denti: 24

Angoli di taglio: da 0° a 45° da sinistra e destra

Taglio smussato: da 0° a 45° verso sinistra

Taglio dritto a 0° x 0°: 4-23/32 x 2-5 " / 32"

Taglio angolare a 45° x 0°: 3-1/4" x 2-5 / 32"

Taglio smussato a 0° x 45°: 4-23/32 x 1-3 " / 16"

Taglio longitudinale composto a 45° x 45°: 3-1/4" x 1-3 " / 16"

classe di isolamento: doppio isolamento

Accessori:

sacchetto per la polvere - 1 pezzo

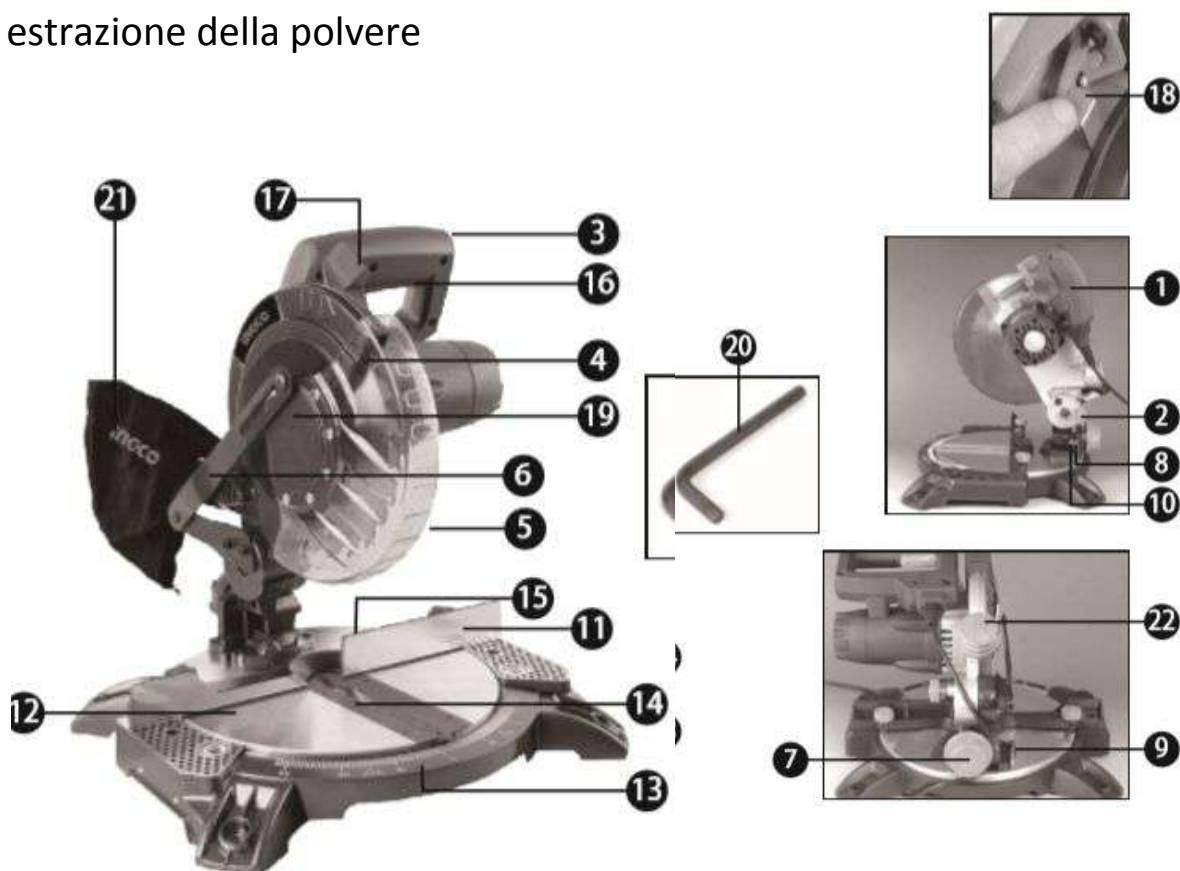
chiave di regolazione - 1 pezzo

Conoscere il prodotto prima di utilizzare la sega

Familiarizzare con tutte le funzioni operative e i requisiti di sicurezza.

1. Braccio della sega
2. Manopola di sblocco
3. Maniglia di manovra
4. Protezione lama superiore fissa
5. Protezione lama rotante
6. Braccio di retrazione protezione
7. Blocco angolare
8. Bilancia smussata
9. Vite di regolazione smussata 45 °
10. Vite di regolazione smussata
11. Recinzione
12. Tavola di taglio
13. Scala di taglio
14. Inserto da banco (piastra di rinforzo)
15. Blocco per il taglio
16. Interruttore di attivazione
17. Levetta di rilascio
18. Pulsante di blocco del mandrino
19. Coperchio del bullone della lama
20. Chiave esagonale da 6 mm
21. Porta di aspirazione della polvere

22. Coperchio della porta di estrazione della polvere



Disimballaggio

Grazie alle moderne tecniche di produzione di massa, è improbabile che lo strumento sia difettoso o che manchi un pezzo. Se si trova qualcosa di diverso o di errato, non utilizzare lo strumento fino a quando le parti non sono state sostituite o il guasto è stato corretto. In caso contrario si potrebbero causare lesioni personali gravi.

1. Rimuovere tutte le parti libere dal cartone.
2. Rimuovere i materiali di imballaggio dalla sega.
3. Usando la maniglia operativa (3) sollevare con attenzione la sega dal cartone e posizionarla su una superficie di lavoro piana.
4. La sega è stata spedita con il braccio della sega bloccato in posizione abbassata. Per rilasciare il braccio della sega, spingere verso il basso sulla parte superiore del braccio della sega, tirare la manopola di rilascio (2) (figura A1), ruotarla di 45 ° e rilasciare (figura A2), sollevare lentamente il braccio della sega.

AVVERTENZA. Non sollevare la sega dalle protezioni. Utilizzare la maniglia operativa (3).



Trasporto

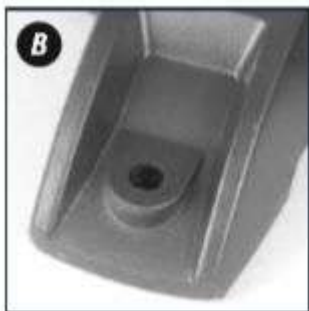
Sollevarla la troncatrice solo quando il braccio della sega è bloccato in posizione abbassata, la sega è spenta e la spina è rimossa dalla presa di alimentazione. Sollevare la sega solo dalla maniglia operativa (3) o dai laterali esterni. Non sollevare la sega usando le protezioni.

Montaggio da banco

La base della sega ha dei fori in ogni angolo per facilitare il montaggio su banco (figura B).

1. Posizionare la sega su un piano orizzontale o su un tavolo da lavoro utilizzando bulloni (non in dotazione) e fissare la sega al banco utilizzando 4 bulloni.
2. Se lo si desidera, è possibile montare la sega su un pezzo di compensato di 13 mm o più spesso che può essere fissato al supporto di lavoro o spostato in altri luoghi di lavoro e nuovamente bloccato.

ATTENZIONE. Accertarsi che la superficie di montaggio non sia deformata poiché una superficie irregolare può causare tagli non precisi.



Manopola di rilascio

La manopola di rilascio (2) serve a trattenere la testa di taglio verso il basso durante il trasporto o la conservazione della sega troncatrice (figura C). La sega non deve mai essere utilizzata con la manopola di sblocco che blocca la testa verso il basso.

Blocco per sega da tavolo

I blocchi per sega da tavolo (15) servono per bloccare il tavolo all'angolo desiderato (figura D). La troncatrice taglia da 0° a 45° sia a sinistra che a destra. Per regolare l'angolo di taglio, allentare i blocchi della tavola di taglio e ruotare la tavola di taglio nella posizione desiderata. La tabella di taglio presenta un sistema di blocco a scatto positivi a 0°, 15°, 22,5°, 30° e 45° per la rapida impostazione di angoli di uso comune.

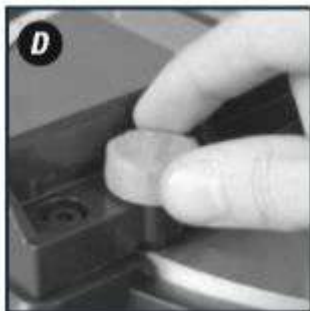
AVVERTENZA. Assicurarsi di serrare i blocchi del tavolo da taglio prima di eseguire un taglio. In caso contrario, il tavolo potrebbe muoversi durante il taglio e causare gravi lesioni personali.



Blocco angolare

Il bloccaggio angolare (7) viene utilizzato per impostare la lama con l'angolo di inclinazione desiderato (figura E). La troncatrice può operare tagli conici da 0° a 45° a sinistra. Per regolare l'angolo di smusso allentare il blocco dello smusso e regolare il braccio della sega sull'angolo di smusso desiderato.

AVVERTENZA. Assicurarsi di stringere il blocco dello smusso prima di eseguire un taglio. In caso contrario, il braccio della sega potrebbe spostarsi durante il taglio e causare gravi lesioni personali.



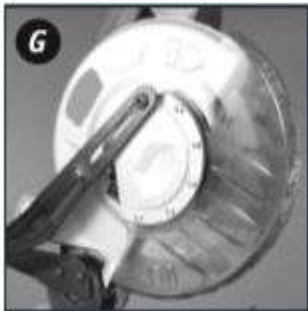
Pulsante di blocco del mandrino

Il pulsante di bloccaggio del mandrino (18) impedisce la rotazione della lama nella sega (figura F). Premere e tenere premuto il pulsante di blocco del mandrino durante l'installazione, la modifica o la rimozione della lama.



Protezione della lama inferiore girevole

La protezione della lama inferiore girevole (5) protegge da entrambi i lati della lama (figura G). Si ritrae sopra la protezione della lama superiore (4) quando la sega viene abbassata nel pezzo.



Accensione e spegnimento

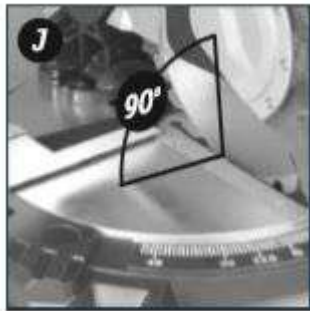
1. Per accendere la sega premere e tenere premuto l'interruttore di attivazione / disattivazione (16) (figura H).
2. Per spegnere la sega, rilasciare l'interruttore di attivazione / disattivazione (16).



Impostazione dell'angolo del tavolo con la lama

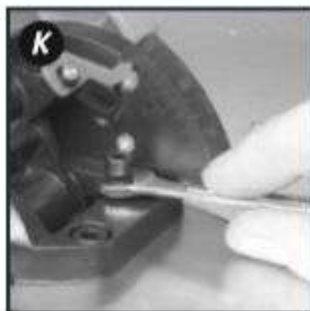
1. Assicurarsi che la spina elettrica sia stata rimossa dalla presa di alimentazione.

2. Abbassare il braccio della sega (1) nella posizione più bassa e agganciare la manopola di rilascio (2) per mantenere il braccio della sega in posizione di trasporto.
3. Allentare i blocchi dell'angolazione (15).
4. Ruotare il tavolo (12) fino a posizionare il puntatore su 0°.
5. Serrare i blocchi di taglio(15).
6. Allentare il blocco dello smusso (7) e posizionare il braccio della sega (1) a smusso di 0° (con la lama a 90° rispetto alla tavola di taglio). Stringere il blocco dello smusso (7).
7. Posizionare un quadrato contro il tavolo (12) e la parte piatta della lama (figura J).



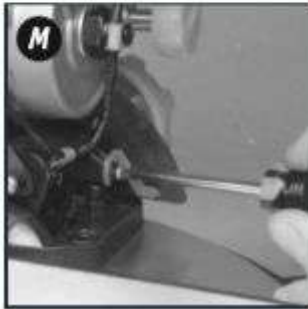
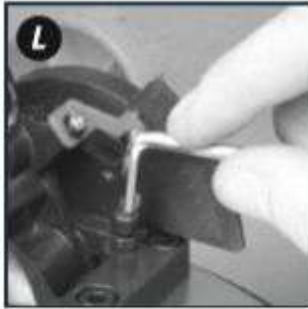
Nota. Assicurarsi che il quadrato contatti la parte piatta della lama della sega, non con i denti.

8. Ruotare manualmente la lama e verificare l'allineamento tra lama e tavola in diversi punti.
9. Il bordo del quadrato e la lama devono essere paralleli. 10. Se la lama della sega si allontana dal quadrato impostato, regolare come segue.



11. Utilizzare una chiave inglese da 8 mm o una chiave inglese regolabile per allentare il controdado che fissa la vite di regolazione dello smusso 0° (10). Inoltre, allentare il blocco dello smusso (7) (figura K).
12. Regolare la vite di regolazione dello smusso di 0° (10) usando una chiave esagonale da 4 mm per allineare la lama della sega al quadrato (figura L).

13. Allentare la vite con testa a croce tenendo il puntatore della scala dell'angolo (8) e regolare la posizione del puntatore in modo che indichi con precisione lo zero sulla scala. Stringere nuovamente la vite (figura M).

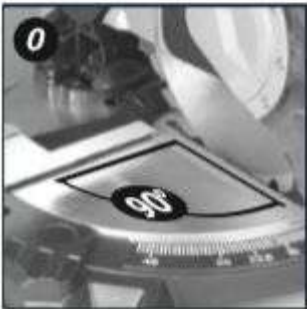
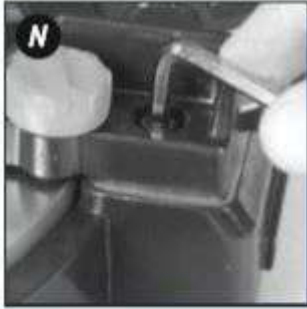


14. Serrare nuovamente il blocco del foro (7) e il controdado che fissa la vite di regolazione dello smusso di 0° (10).

Nota. La suddetta procedura può anche essere utilizzata per controllare l'angolo della lama della sega sul tavolo a 45°. La vite di regolazione della smussatura a 45° (9) si trova sul lato opposto del braccio della sega.

Fissaggio del quadrato di recinzione con il tavolo

1. Assicurarsi che la spina elettrica sia rimossa dal punto di alimentazione.
2. Abbassare il braccio della sega (1) nella posizione più bassa e agganciare la manopola di rilascio (2) per mantenere il braccio della sega in posizione di trasporto.
3. Allentare i blocchi dell'angolazione (15).
4. Ruotare il tavolo (12) fino a posizionare il puntatore su 0°.
5. Serrare i blocchi di taglio (15).



6. Utilizzando una chiave esagonale da 5 mm, allentare le due viti che fissano la guida (11) alla base (figura N).

7. Posizionare un quadrato contro la guida (11) e lungo la lama (figura O).

8. Regolare la guida (11) finché non è perpendicolare con la lama.

9. Stringere le viti che fissano la guida (11).

10. Allentare la vite con testa a croce tenendo il puntatore della scala di taglio (13) e regolarlo in modo che indichi con precisione la posizione zero sulla scala di taglio (figura P).

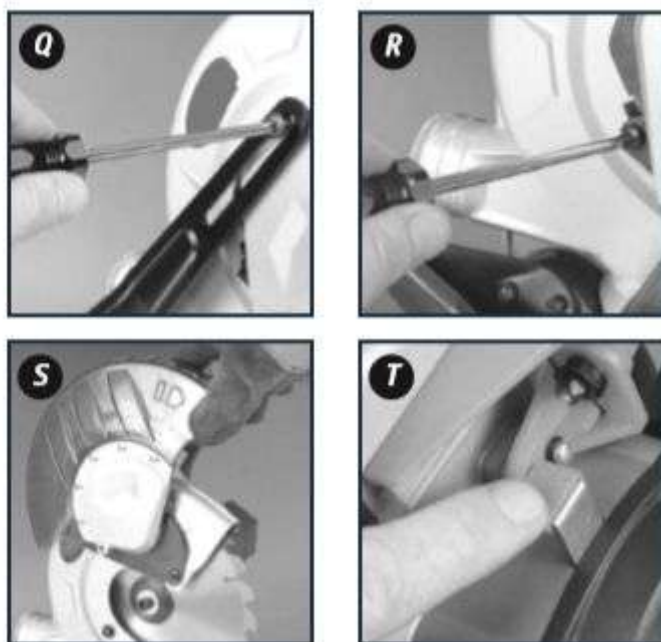
11. Serrare nuovamente la vite che fissa il puntatore della scala dell'angolo obliquo.

Sostituzione di una lama

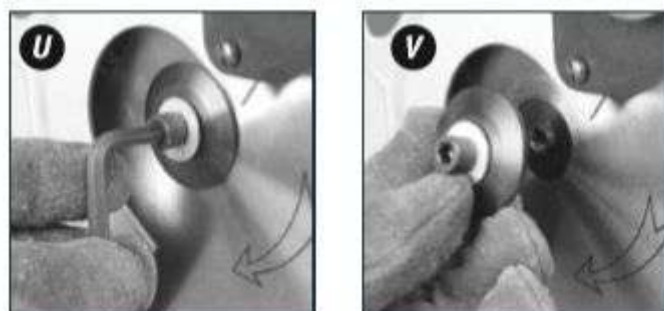
PERICOLO! Non tentare mai di utilizzare una lama più grande della capacità dichiarata della sega. Potrebbe entrare in contatto con le protezioni della lama. Non utilizzare mai una lama troppo spessa per consentire alla rondella esterna di agganciarsi alle rondelle sul mandrino. Questo impedirà alla vite della lama di fissare correttamente la lama sul mandrino. Non usare la sega per tagliare metallo o muratura. Assicurarsi che i distanziatori e gli anelli del mandrino che possono essere richiesti siano adatti al mandrino e alla lama montata.

1. Assicurarsi che la spina elettrica sia stata rimossa dalla presa di alimentazione.

2. Premere la maniglia di comando (3) e tirare la manopola di rilascio (2) per disinnestare il braccio della sega (1).
3. Sollevare il braccio della sega (1) nella posizione più alta.
4. Utilizzando un cacciavite a croce, allentare e rimuovere la vite con testa a croce che fissa il braccio di retrazione protezione (6) alla protezione della lama rotante (5) (figura Q).
5. Usando un cacciavite a croce, allentare la vite con testa a croce che fissa il coperchio del bullone della lama (19) (figura R) .



6. Tirare verso il basso la protezione della lama rotante (5), quindi sollevarla con il coperchio del bullone della lama (19). Quando la protezione della lama rotante (5) è posizionata sopra la protezione superiore della lama fissa (4) è possibile accedere al bullone della lama (figura S) .
7. Tenere la protezione girevole (5) verso l'alto e premere il pulsante di blocco del mandrino (18). Ruotare la lama fino a bloccare il mandrino (figura T).
8. Utilizzare la chiave esagonale da 6 mm in dotazione per allentare e rimuovere il bullone della lama. (Allentare in senso orario poiché la vite della lama ha una filettatura sinistrorsa) (figura U) .



9. Rimuovere la rondella piatta, la rondella esterna della lama e la lama (figura V).

10. Pulire una goccia di olio sulla rondella della lama interna e la rondella della lama esterna, dove sono a contatto con la lama.



11. Montare la nuova lama sul mandrino facendo attenzione che la rondella interna della lama si trovi dietro la lama (figura W).

ATTENZIONE. Per assicurare una corretta rotazione della lama, installare sempre la lama con i denti della lama e la freccia stampata sul lato della lama rivolto verso il basso. La direzione di rotazione della lama è anche stampata con una freccia sulla protezione superiore della lama.

12. Sostituire la rondella della lama esterna.

13. Premere il pulsante di blocco del mandrino (26) e sostituire la rondella piana e il bullone della lama.

14. Utilizzare la chiave esagonale da 6 mm per serrare saldamente il bullone della lama (serrare in senso antiorario) .

15. Abbassare la protezione della lama, tenere in posizione la protezione della lama inferiore girevole (12) e il copri bullone della lama (14) e serrare la vite di fissaggio per fissare in posizione la copertura del bullone della lama.

16. Rimontare il braccio di retrazione protezione (6) e fissarlo sulla protezione della lama rotante (5).

17. Controllare che la protezione della lama funzioni correttamente e copra la lama mentre il braccio della sega è abbassato.

18. Collegare la sega all'alimentazione e far funzionare la lama per accertarsi che funzioni correttamente.

Funzionamento

Taglio trasversale

Un taglio trasversale viene eseguito tagliando la grana del pezzo. Un taglio di 90° viene realizzato con la tabella di taglio impostata su 0°. Le scorciatoie per tagli ad angolo sono realizzate con il tavolo impostato con un angolo diverso da zero (figura X).

1. Tirare la manopola di rilascio (2) e sollevare il braccio della sega (1) fino alla sua altezza.

2. Allentare i blocchi per il taglio (15).

3. Ruotare la tabella di taglio (12) finché il puntatore si allinea con l'angolo desiderato.
4. Serrare nuovamente i dispositivi di blocco (15) (figura Y).



AVVERTENZA. Assicurarsi di stringere i blocchi di taglio prima di effettuare il taglio. In caso contrario, il tavolo potrebbe muoversi durante il taglio e causare gravi lesioni personali.



5. Posizionare il pezzo in lavorazione sul tavolo con un bordo saldamente contro la guida (11). Se la tavola è deformata, posizionare il lato convesso contro la recinzione (11). Se il lato concavo è posizionato contro il recinto, il pannello potrebbe rompersi e bloccare la lama.
6. Quando si tagliano pezzi di legno lunghi, sostenere l'estremità opposta del legno con barre di supporto laterali, un supporto a rulli o una superficie di lavoro che si trova all'altezza del tavolo della sega.
7. Prima di accendere la sega, eseguire una prova a vuoto con la lama non in funzione dell'operazione di taglio per verificare che non vi siano problemi.
8. Tenere saldamente la maniglia di comando (3) e premere il grilletto dell'interruttore (16). Lasciare che la lama raggiunga la velocità massima.
9. Premere il rilascio (17) e abbassare lentamente la lama dentro e attraverso il pezzo.
10. Rilasciare il grilletto dell'interruttore (16) e lasciare che la lama della sega smetta di ruotare prima di sollevare la lama dal pezzo. Attendere fino a quando la lama si ferma prima di rimuovere il pezzo.

Taglio smussato

Un taglio obliquo viene eseguito tagliando la grana del pezzo in lavorazione con la lama inclinata verso la recinzione e la tavola di taglio. La tabella di taglio è impostata in posizione zero e la lama è impostata con un angolo compreso tra 0° e 45° (figura Z).

1. Tirare la manopola di rilascio (2) e sollevare il braccio della sega completamente.
2. Allentare i fermi per il taglio (15).
3. Ruotare la tabella di taglio (12) fino a quando il puntatore si allinea con zero sulla scala di taglio (13).



4. Serrare nuovamente i dispositivi di blocco (15).

AVVERTENZA. Assicurati di stringere i blocchi di taglio prima di fare un taglio. In caso contrario, il tavolo potrebbe spostarsi durante il taglio causando gravi lesioni personali.

5. Allentare il blocco dello smusso (7) e spostare il braccio della sega (1) verso sinistra fino all'angolo di smusso desiderato (tra 0° e 45°). Stringere il blocco dello smusso (7).
6. Posizionare il pezzo in lavorazione sul tavolo con un bordo saldamente contro la guida (11). Se la tavola è deformata, posizionare il lato convesso contro il recinto. Se il lato concavo è posizionato contro il recinto, il pannello potrebbe rompere e bloccare la lama.
7. Quando si tagliano pezzi di legno lunghi, sostenere l'estremità opposta del legno con barre di supporto laterali, un supporto a rulli o una superficie di lavoro che si trova all'altezza del tavolo della sega.
8. Prima di accendere la sega, eseguire una prova a vuoto con la lama ferma dell'operazione di taglio per verificare che non vi siano problemi.
9. Tenere saldamente la maniglia di comando (3) e premere il grilletto dell'interruttore (16). Lasciare che la lama raggiunga la velocità massima.
10. Premere il fermo di rilascio (17) e abbassare lentamente la lama attraverso il pezzo.
11. Rilasciare il grilletto dell'interruttore (16) e lasciare che la lama della sega smetta di ruotare prima di sollevare la lama dal pezzo. Attendere fino a quando la lama si ferma prima di rimuovere il pezzo.

Taglio longitudinale composto

Un taglio obliquo composto prevede l'utilizzo di un angolo obliquo e un angolo di smusso allo stesso tempo. È utilizzato nella realizzazione di cornici per quadri, per tagliare modanature, realizzare scatole con i lati inclinati e per l'intelaiatura del tetto. Effettuare sempre un taglio di prova su un pezzo di legno di scarto prima di tagliare nel materiale buono (figura a).



1. Tirare la manopola di rilascio (2) e sollevare il braccio della sega fino alla sua altezza completa.
2. Allentare i blocchi di taglio (15).
3. Ruotare la tabella di taglio (12) fino a quando il puntatore si allinea con l'angolo desiderato sulla scala di taglio (13).
4. Serrare nuovamente i dispositivi di blocco (15).

AVVERTENZA. Assicurarsi di serrare il blocco dell'angolazione prima di eseguire un taglio. In caso contrario, il tavolo potrebbe muoversi durante il taglio, causando gravi lesioni personali.

5. Allentare il blocco dello smusso (7) e spostare il braccio della sega (1) verso sinistra fino all'angolo di smusso desiderato (tra 0° e 45°). Stringere il blocco dello smusso (7).
6. Posizionare il pezzo in lavorazione sul tavolo con un bordo saldamente contro la guida (11). Se la tavola è deformata, posizionare il lato convesso contro il recinto. Se il lato concavo è posizionato contro il recinto, il pannello potrebbe rompere e bloccare la lama.
7. Quando si tagliano pezzi di legno lunghi, sostenere l'estremità opposta del legno con le barre di supporto laterali, un supporto a rulli o una superficie di lavoro all'altezza del tavolo della sega.
8. Prima di accendere la sega, eseguire una prova a vuoto con la lama ferma dell'operazione di taglio per verificare che non vi siano problemi.
9. Afferrare saldamente la maniglia di comando (3) e premere il grilletto dell'interruttore (16). Lasciare che la lama raggiunga la velocità massima.
10. Premere il fermo di rilascio (17) e abbassare lentamente la lama nel e attraverso il pezzo.
11. Rilasciare il grilletto dell'interruttore (16) e lasciare che la lama della sega smetta di ruotare prima di sollevare la lama dal pezzo. Attendere fino all'arresto della lama prima di rimuovere il pezzo da lavorare.

Manutenzione

ATTENZIONE. Assicurarsi sempre che lo strumento sia spento e che la spina sia stata rimossa dal punto di alimentazione prima di eseguire le regolazioni o le procedure di manutenzione.

Manutenzione del cavo di alimentazione

Se il cavo di alimentazione deve essere sostituito, l'operazione deve essere eseguita dal produttore, dal venditore o da un centro di assistenza autorizzato per evitare rischi per la sicurezza.

Pulizia

1. Mantenere le prese d'aria dell'utensile non ostruite e pulite in ogni momento.
2. Rimuovere regolarmente polvere e sporcizia. La pulizia va effettuata con una spazzola morbida o uno straccio umido.
3. Lubrificare nuovamente tutte le parti mobili ad intervalli regolari.
4. Non utilizzare mai agenti caustici per pulire le parti in plastica.

ATTENZIONE. Non utilizzare detergenti per pulire le parti in plastica della sega. Si consiglia un detergente delicato su un panno umido.

Ispezione generale

Controllare regolarmente che tutte le viti di fissaggio siano serrate. Queste possono vibrare nel tempo.



Protezione dell'ambiente

Questo strumento e tutti i suoi componenti dovrebbero essere riciclati e non smaltiti con i rifiuti domestici.

Tutti gli strumenti, i tubi e gli imballaggi devono essere smontati, portati al centro di riciclo locale e smaltiti in modo sicuro per l'ambiente.

LISTA DEI PEZZI DI RICAMBIO

BMS14002,UBMS14002,BMS14002-6, BMS14002-8,BMS14002S			Spare part list		
No	Name	Qty	No	Name	Qty
1	Rubber boot	1	36	Brush hold	2
2	Bearing	1	37	Brush	2
3	Armature	1	38	Screw	4
4	Stator	1	39	Washer	4
5	Fan baffle	1	40	Moto housing	1
6	Washer	3	41	locking pin cap	1
7	Spring washer	5	42	Socket head screw	1
8	Screw	2	43	Locknut	1
9	Trigger	1	44	Washer	1
10	Screw	1	45	Bearing	1
12	Terminal	1	46	Spindle lock	1
13	Cord plug	1	47	Spindle lock cap	1
14	Upper handle	1	48	Fixed guard	1
15	Screw	6	49	Locking pin spring	1
16	Handle overmolding	1	50	Locking pin	1
17	Cord protector	1	51	Rolled pin	1
18	Screw	3	52	PM sleeve	1
19	Cord clamp	1	53	C clip	1
20	Switch	1	54	Gear	1
21	Screw	4	55	Gear washer	1
22	Spring washer	2	56	Key	1
23	Washer	10	57	Spindle	1
24	Lower handle	1	58	Screw	5
32	Screw	2	59	Bearing	1
33	Motor cover	1	60	Gear case cover	1
34	Screw	4	61	Blade flange inner	1
35	Brush spring	2	62	Blade	1

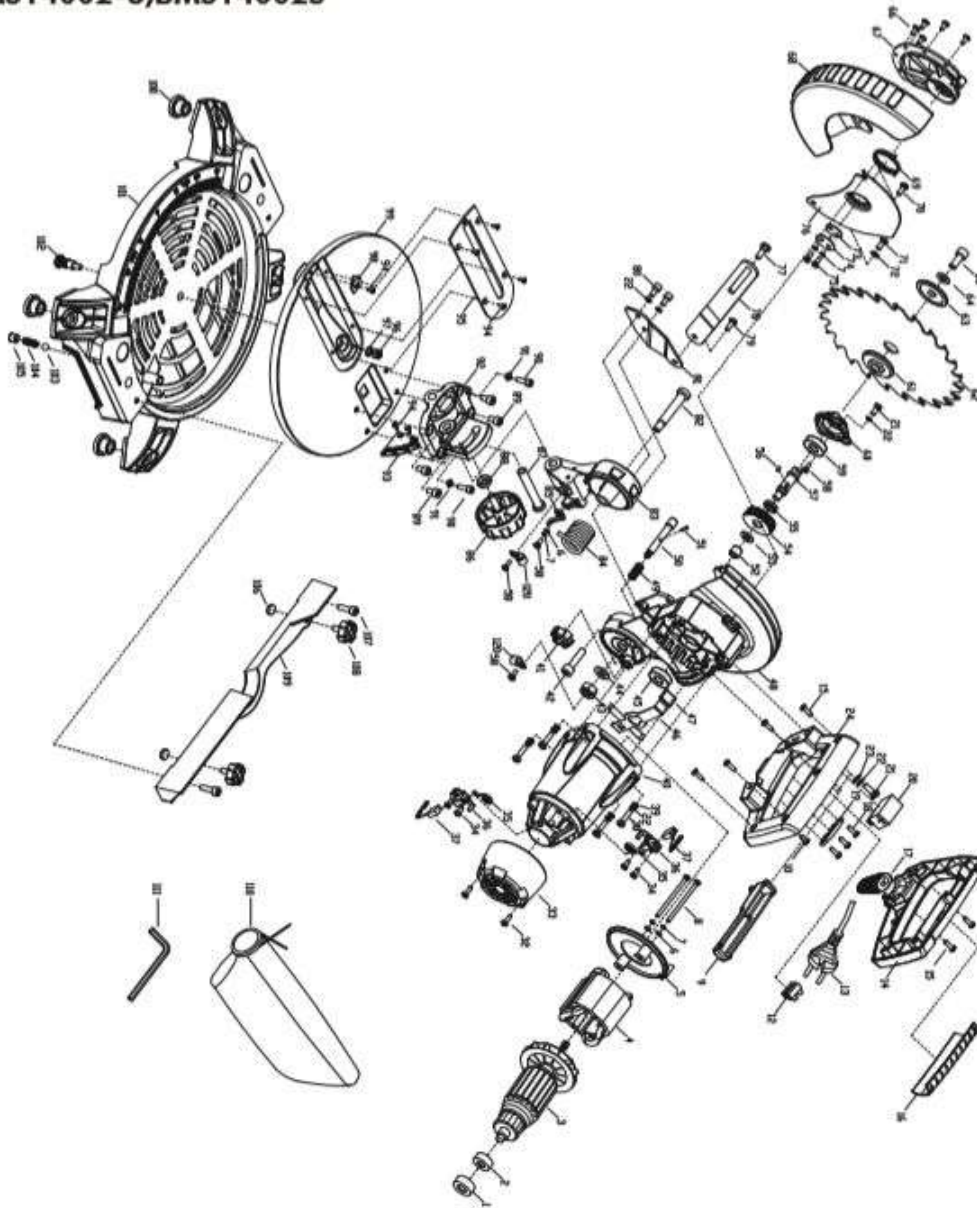
**BMS14002,UBMS14002,BMS14002-6,
BMS14002-8,BMS14002S****Spare part list**

No	Name	Qty	No	Name	Qty
63	Blade flange outer	1	88	Washer	1
64	Washer	2	89	Socket head screw	4
65	Socket head screw	1	90	Socket head screw	2
66	Rivet	5	91	Nut	2
67	Cast centre	1	92	Bevel block	1
68	Moving guard	1	93	Bevel scale plate	1
69	Torsion spring	1	94	Sunk screw	7
70	Screw	1	95	Cutting insert	1
71	Screw	1	96	Locknut	1
72	Big washer	1	97	Washer	1
73	Plate guarding(small)	1	98	Pointer	1
74	Plate guarding(big)	1	99	Turntable	1
75	Screw	2	100	Rubber feet	4
76	Moving guard plate	1	101	Base	1
77	Shoulder screw	1	102	Bolt knurled	1
78	Linkage	1	103	Detent roll	1
79	Rivet	1	104	Detent spring	1
80	Socket head screw	2	105	Hex gurb screw	1
81	Linkage support	1	106	Nylon brake	2
82	Pivot shaft	1	107	Socket head screw	2
83	Pivot block	1	108	Turntable brake	2
84	Big torsion spring	1	109	Fence	1
85	Bevel pointer	1	110	Dust bag	1
86	Bevel knob	1	111	Hexagon ring spanner	1
87	Bevel pivot	1	120	Wire clip	2

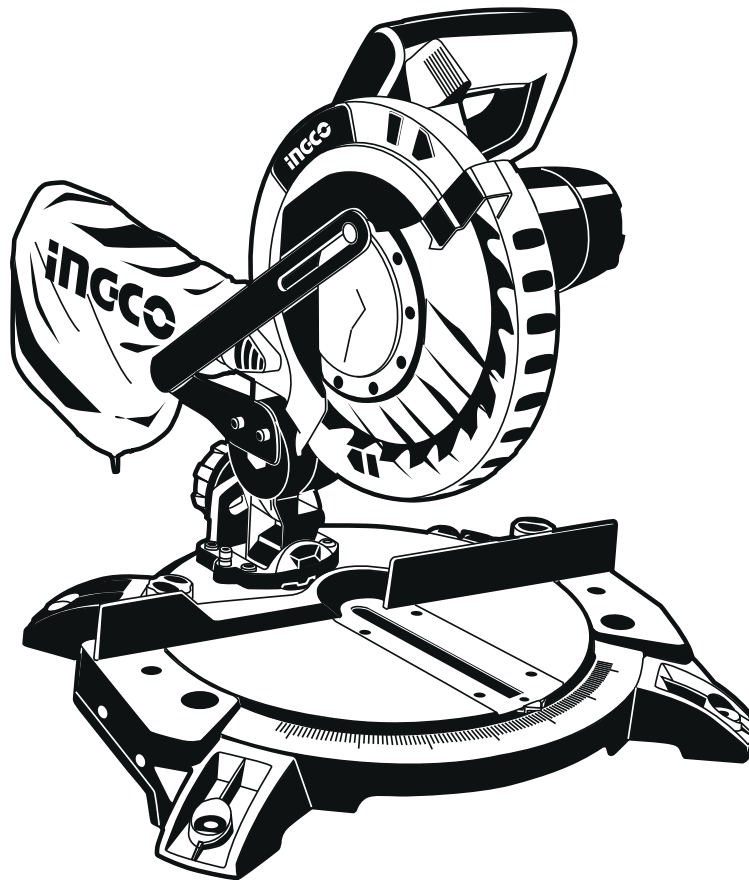
VISIONE ESPLOSA DELLE PARTI

BMS14002,UBMS14002,BMS14002-6,
BMS14002-8,BMS14002S

Exploding view



INGCO



INGCO TOOLS CO., LIMITED

www.ingco.com

MADE IN CHINA

0818.V01

BMS14002 UBMS14002 BMS14002-6 BMS14002-8 BMS14002S